

Załącznik nr 3 do zarządzenia nr 52
Dyrektora Generalnego Lasów Państwowych
z dnia 23 czerwca 2025 r.

LASY PAŃSTWOWE



DOKUMENTACJA TECHNICZNO-TECHNOLOGICZNA

MUNDUR CODZIENNY

**koszula damska z długim rękawem
w kolorze oliwkowym z oznakami**

Właścicielem Dokumentacji Techniczno-Technologicznej DTT jest Państwowe Gospodarstwo Leśne LASY PAŃSTWOWE.
Kopiowanie dokumentacji w całości lub w części, bez zgody właściciela jest zabronione.

SPIS TREŚCI:

| | |
|---|----|
| 1. Charakterystyka wyrobu | 2 |
| 1.1. Rysunek modelowy | 2 |
| 1.2. Opis ogólny wyrobu | 3 |
| 1.3. Wykaz materiałów zasadniczych i dodatków | 3 |
| 2. Wymagania techniczne | 4 |
| 2.1 Wymagania techniczne gotowego wyrobu | 4 |
| 2.2 Wymagania techniczne materiałów | 4 |
| 2.3 Zestawienie elementów składowych | 6 |
| 2.4 Rodzaje szwów i ściągów | 6 |
| 2.5 Dopuszczalne sztukowanie elementów | 7 |
| 2.6 Wymagania dotyczące oznaczenia wielkości odzieży i wymiarów ciała | 7 |
| 2.7 Tabela klasyfikacji wielkości | 8 |
| 2.8 Rysunki techniczne poglądowe (zwymiarowane) | 8 |
| 2.9 Tabela wymiarów wyrobu gotowego dla rozmiaru wyjściowego | 11 |
| 2.10 Tabela wymiarów stałych | 13 |
| 3. Wymagania bezpieczeństwa użytkownika | 14 |
| 4. Wymagania jakościowe | 14 |
| 5. Cechowanie, znakowanie, pakowanie, transport, przechowywanie | 14 |
| 5.1 Wszywki | 14 |
| 5.2 Etykiety | 15 |
| 5.3 Pakowanie | 16 |
| 5.4 Transport | 16 |
| 5.5 Przechowywanie | 16 |
| 6. Gwarancja producenta | 17 |
| 7. Badania odbiorcze | 17 |
| 8. Nadzór nad wyrobem | 17 |
| 9. Normy | 7 |

1. CHARAKTERYSTYKA WYROBU

1.1 Rysunek modelowy



1.2 Opis ogólny wyrobu

Koszula z przodu zapinana na guziki. Kołnierz z guziczkami typu „Button down”, na odcinanej stójce zapinanej na guzik. Guziki czterodziurkowe w kolorze oliwkowym z tłoczonym napisem „Lasy Państwowe”. Tył z doszywanym karczkiem oraz zaszewkami wyszczuplającymi. Wewnątrz, 2,5 cm od wszycia stójki naszyta wszywka „Wyprodukowano dla Lasów Państwowych”. Przody z zaszewkami gorsetowymi i wyszczuplającymi. Przód prawy – imitacja plisy szerokości 3 cm na aparat. Przód lewy – podwinięty 1+2,5 cm do spodu i przestębnowany. Na obu przodach naszyte kieszenie z patkami o ściętych rogach i zapinane na guzik. Na lewej patce naszyty pasek o szerokości 2 cm, długości 12,5 cm i zapinany na kryty guzik od strony boku do zakładania dystynkcji. Rękawy długie wszyte w mankiety o rogach zaokrąglonych, zapinane na 1 guzik + 1 guzik do regulacji. Rozporek w rękawie wykończony domkiem klasycznym. Na rękawach naszyta koperta z guzikiem do zapięcia podtrzymywacza. Podtrzymywacze od wewnątrz o szerokości $2,5 \pm 0,2$ cm naszyte kopertą. Dół koszuli zaokrąglony, podwijany 0,5 cm.

1.3 Wykaz materiałów zasadniczych i dodatków

Tabela 1

| Lp. | Nazwa materiału | Typ, rodzaj, charakterystyka materiału |
|-----|---------------------------|---|
| 1. | Tkanina zasadnicza | tkanina o składzie: 60-65% modal, 35-40% bawełna |
| 2. | Wkład odzieżowy powlekany | skład surowca – 100% bawełna masa powierzchniowa – 145 g/m^2 (I warstwa) + 100 g/m^2 (II warstwa) rodzaj kleju – polietylen ilość kleju (CP) – 160 CP |
| 3. | Nici | poliestrowe – Nm 120, dobrane do koloru tkaniny, |
| 4. | Guziki | guziki bluzkowe czterootworowe, w kolorze tkaniny zasadniczej, z tłoczonym napisem „LASY PAŃSTWOWE”; ilość guzików: wzrost 158-170: 18” – 16 (15+1) szt. i 14” – 4 (3+1) szt. guziki zapasowe – 18” – 3 cm i 14” – 5 cm od dołu na plisie prawego przodu |
| 5. | Wszywki | wszywka firmowa |
| | | Informacyjna |
| | | Wszywka z rozmiarem – doszyta pod stójkę na tył 2 cm od lewego ramienia |
| | | wszywka „Wyprodukowano dla Lasów Państwowych” – haft żakardowy, wszywka o wymiarach 7 cm x 4,5 cm naszyta dookoła po stronie wewnętrznej karczku, centralnie, 2,5 cm od wszycia stójki |

2. WYMAGANIA TECHNICZNE

2.1 Wymagania techniczne gotowego wyrobu

Wyrób powinien charakteryzować się:

1. Estetycznym wykonaniem, prawidłowym sklejeniem wkładu odzieżowego z tkaniną zasadniczą, nie dopuszcza się nieprawidłowych ściegów czy zdeformowania elementów.
2. Odpornością guzików na proces konserwacji.
3. Wszystkie szwy powinny być zabezpieczone, zarówno na początku jak i na końcu przeszycia.
4. Niedopuszczalny jest brak ciągłości ściegów w szwach, nieprawidłowy przelot ściegu.
5. Równomiernym i trwałym wybarwieniem zastosowanych materiałów.

2.2 Wymagania techniczne materiałów

Tkanina zasadnicza

Tabela 2

| PODSTAWOWA CHARAKTERYSTYKA I WYMAGANIA | | | |
|---|-----------------|---|--|
| 1. | Rodzaj wyrobu | Tkanina koszulowa z przędzy z włókien bawełnianych i modal | |
| 2. | Skład surowcowy | 35-40% włókna bawełniane 60-65% włókna modal | PN-P-04604:1972 |
| 3. | Splot | splot płócienny 1/1 | PN-P-01701:1952 |
| 4. | Kolor | Wartość CIELab: L=40,260; a=-0,184; b=8,781; $\Delta E \leq 1,5$ | PN-EN ISO 105-J01:2002 PN-EN ISO 105-J03:2009 |

| Lp. | Parametr | Jednostka | Wartość | Metoda badania |
|------------|--|------------------|----------------|---------------------------|
| 1. | Masa powierzchniowa | g/m ² | 150 ± 20 | PN-ISO 3801:1993 |
| 2. | Siła maksymalna przy rozciąganiu – kierunek wzdłużny – kierunek poprzeczny | N | ≥ 200 ≥ 200 | PN-EN ISO 13934-1:2013-07 |
| 3. | Przesuwalność nitek w szwie osnowa/wątek | mm | ≤ 4 | PN-EN ISO 13936-2:2005 |
| 4. | Zmiana wymiarów po prasowaniu – kierunek wzdłużny | % | ±3 | PN-P-04624:1974 |

| | | | | |
|-----|---|---------|------------|---|
| | – kierunek poprzeczny | | ±3 | |
| 5. | Zmiana wymiarów po jednokrotnym praniu i suszeniu – kierunek wzdłużny – kierunek poprzeczny | % | ±3 ±3 | PN-EN ISO 5077:2011 PN-EN ISO 3759:2011 Metoda suszenia wg PN-EN ISO 6330:2012 |
| 6. | Ocena wyglądu po domowym praniu i suszeniu – stopień gładkości | stopień | ≥ 3 | PN-ISO 7768:2002 |
| 7. | Skłonność do mechacenia i pillingu | stopień | ≥ 4 | PN-EN ISO 12945-2:2002 (2000 suwów) |
| 8. | Wartość pH wyciągu wodnego | – | 4,5 do 7,5 | PN-EN ISO 3071:2007 |
| 9. | Zawartość formaldehydu | mg/kg | ≤ 75 | PN-EN ISO 14184-1:2011 |
| 10. | Zawartość amin aromatycznych redukujących się z barwników azotowych | mg/kg | ≤ 30 | PN-EN 14362-1:2012 |
| 11. | Odporność wybarwień na: | | | |
| | światło sztuczne | stopień | ≥ 4 | PN-EN ISO 105-B02:2013-08 |
| | pot kwaśny i alkaliczny zmiana barwy zabrudzenie bieli | stopień | ≥ 4 ≥ 4 | PN EN ISO 105-E04:2013 |
| | pranie 40°C | stopień | ≥ 4 | PN-EN ISO 105-C06:2010 |
| | prasowanie na wilgotno zmiana barwy zabrudzenie bieli | stopień | ≥ 4 | PN-EN ISO 105-X11:2000 |
| | Tarcie suche: wątek osnowa Tarcie mokre: wątek osnowa | stopień | ≥ 4 ≥ 3 | PN-EN ISO 105-X12:2005 |

2.3 Zestawienie elementów składowych

Tabela 3

| Rodzaj tkaniny | Lp. | Nazwa części składowych | Liczba części |
|---------------------------------|--------|----------------------------------|---------------|
| Tkanina zasadnicza | 1. | Przód | 2 |
| | 2. | Tył | 1 |
| | 3. | Karczek | 2 |
| | 4. | Rękaw | 2 |
| | 5. | Mankiet | 4 |
| | 6. | Domek klasyczny rękawa | 2 |
| | 7. | Kołnierz | 2 |
| | 8. | Stójka | 2 |
| | 9. | Kieszeń | 2 |
| | 10. | Patka | 4 |
| | 11. | Pasek na patce | 1 |
| | 12. | Podtrzymywacz | 4 |
| | 13. | Podkładki pod guziki w kołnierzu | 2 |
| | Razem: | | 30 |
| Wkładka powlekana (I wkład) | 1. | Kołnierz | 1 |
| | 2. | Stójka | 1 |
| | 3. | Mankiet | 2 |
| | Razem: | | 4 |
| Wkładka powlekana (II wkład) | 1. | Kołnierz | 1 |
| | 2. | Plisa | 1 |
| | 3. | Patka | 2 |
| | 4. | Pasek na patce | 1 |
| | Razem: | | 5 |
| RAZEM | | | 39 |

2.4 Rodzaje szwów i ściegów

Szwy łączące wykonane na maszynach: overlock, dwuigłowych i stebnówkach.

Ściegi maszynowe:

- ilość ściegów maszynowych winna wynosić 4-5 na 1 cm,
- przy obrabianiu dziurek po 12-14 ściegów na 1 cm.

2.5 Dopuszczalne sztukowanie elementów

Nie dopuszcza się sztukowania elementów w wyrobie.

2.6 Wymagania dotyczące oznaczenia wielkości odzieży i wymiarów ciała

Zakresy i interwały dla wymiarów kontrolnych.

Tabela 4

| Wymiary podstawowe | Wzrost – interwał 6 cm | | | |
|--------------------|------------------------|---------|---------|---------|
| Wzrost w cm | 158 | 164 | 170 | 176 |
| Zakres w cm | 155-161 | 161-167 | 167-173 | 173-179 |

Tabela 5

| Wymiary podstawowe | Obwód klatki piersiowej | | | | | | | | | |
|------------------------------|-------------------------|-------|-------|-------|--------|---------|---------|---------|---------|--|
| Obwód klatki piersiowej w cm | 84 | 88 | 92 | 96 | 100 | 104 | 110 | 116 | 122 | |
| Zakres w cm | 82-86 | 86-90 | 90-94 | 94-98 | 98-102 | 102-108 | 108-114 | 114-120 | 120-126 | |
| Interwał | 4 | 4 | 4 | 4 | 4 | 6 | 6 | 6 | 6 | |

Tabela 6

| Wymiary podstawowe | Obwód szyi – interwał 1 cm | | | | | | | | | |
|--------------------|----------------------------|----|----|----|----|----|----|----|----|--|
| Obwód szyi w cm | 35 | 36 | 37 | 38 | 39 | 40 | 41 | 42 | 43 | |
| Zakres w cm | 35 | 36 | 37 | 38 | 39 | 40 | 41 | 42 | 43 | |

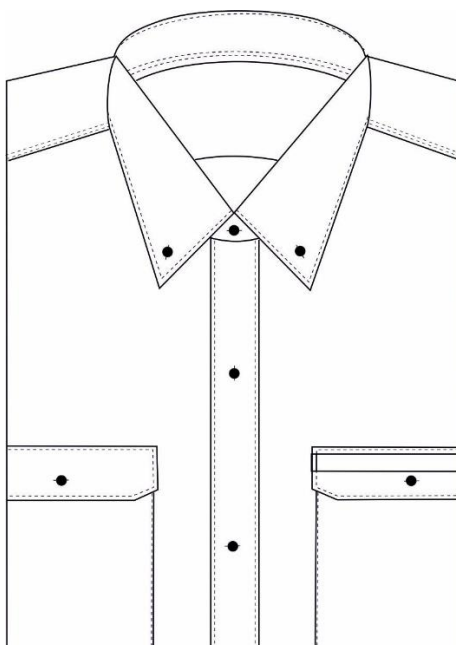
2.7 Tabela klasyfikacji wielkości

Tabela 7

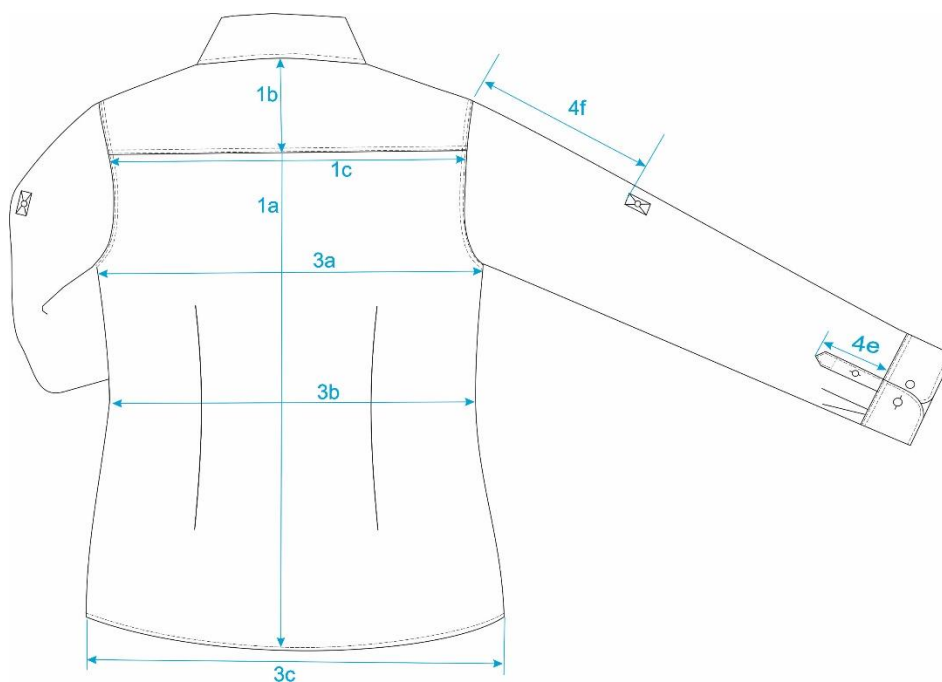
| Wzrost | Obwód szyi (w cm) | | | | | | | | |
|--------|--------------------------------|----|----|----|-----|-----|-----|-----|-----|
| | 35 | 36 | 37 | 38 | 39 | 40 | 41 | 42 | 43 |
| | Obwód klatki piersiowej (w cm) | | | | | | | | |
| | 84 | 88 | 92 | 96 | 100 | 104 | 110 | 116 | 122 |
| 158 | X | X | X | X | X | X | X | | |
| 164 | X | X | X | X | X | X | X | X | |
| 170 | | X | X | X | X | X | X | X | X |
| 176 | | X | X | X | X | X | X | X | X |

Dopuszcza się rozmiary nietypowe, wykraczające poza rozmiary zawarte w tabelach dla użytkowników o nietypowej budowie ciała.

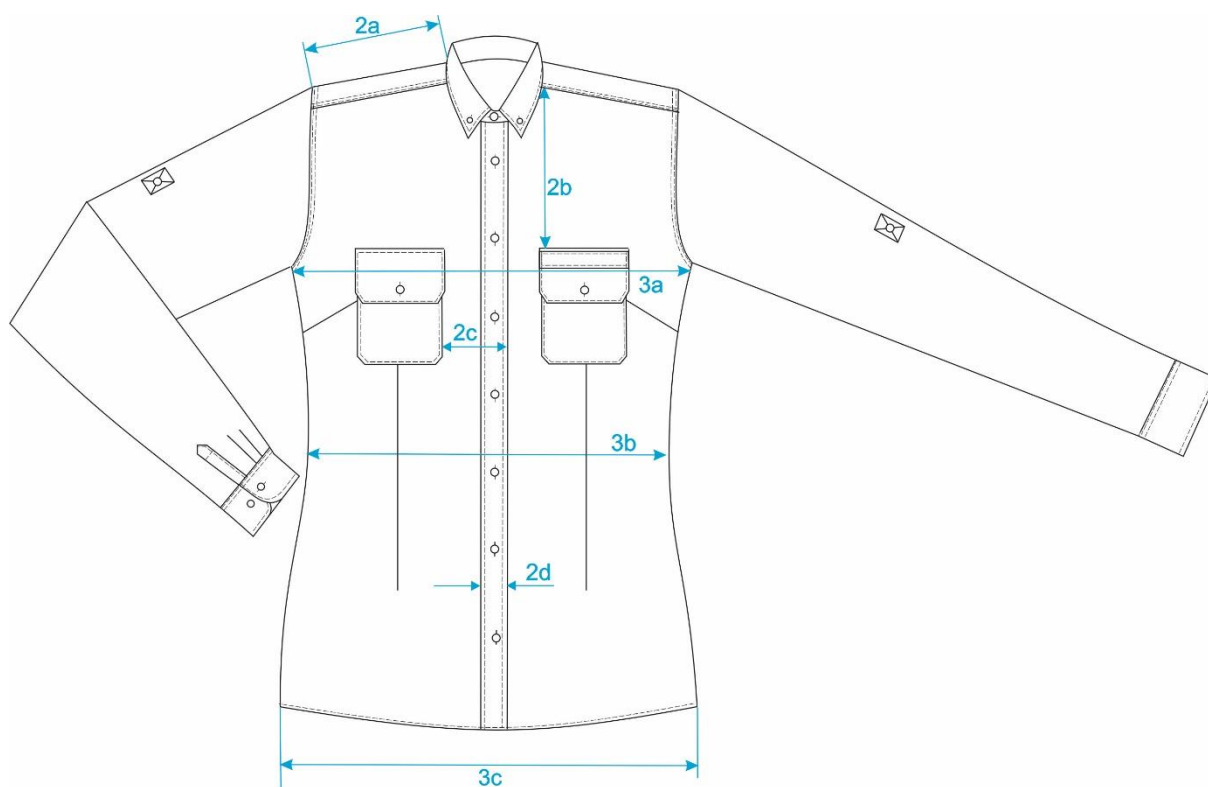
2.8 Rysunki techniczne poglądowe (zwymiarowane)



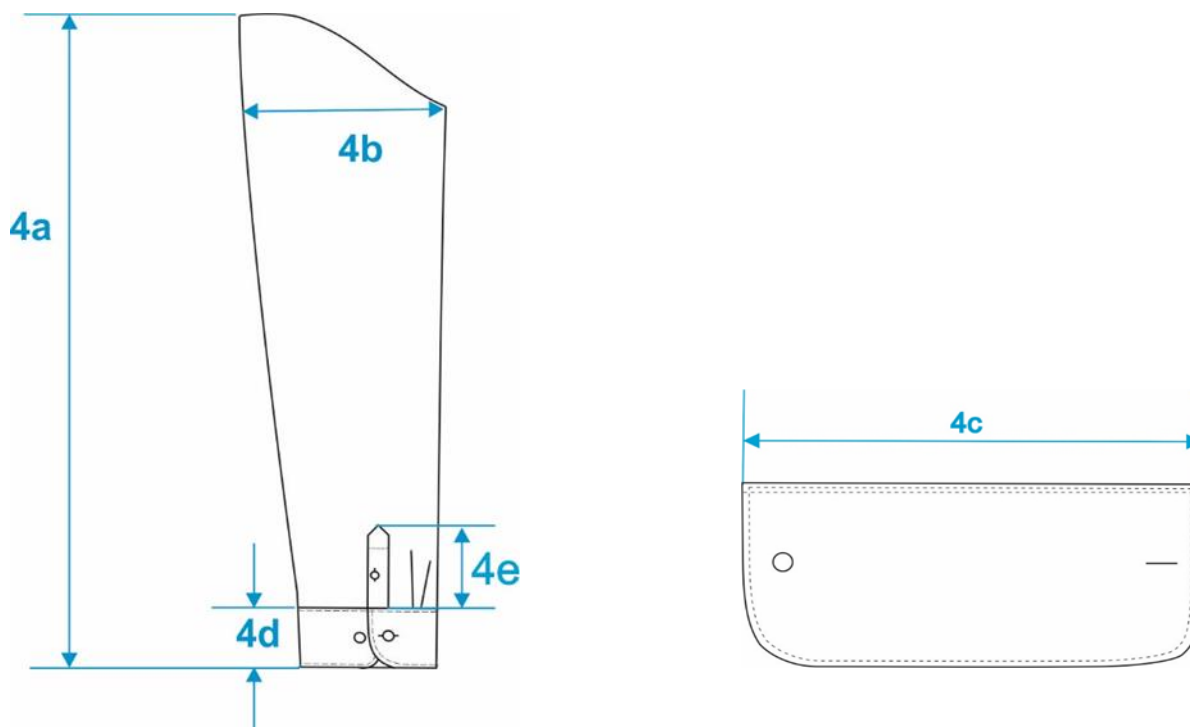
Rysunek 1 – koszula w złożeniu



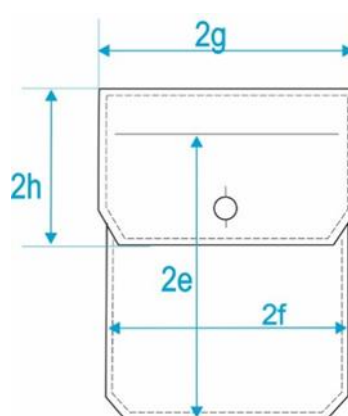
Rysunek 2 – tył koszuli



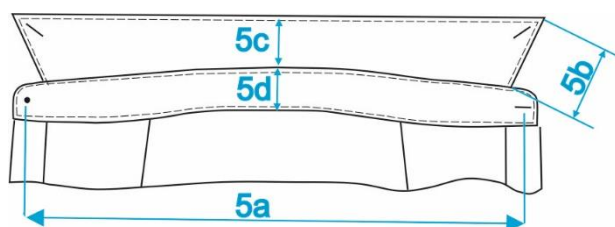
Rysunek 3 – przód koszuli



Rysunek 4 – rękaw koszuli i mankiet



Rysunek 5 – kieszeń koszuli



Rysunek 6 – kołnierz koszuli

2.9 Tabela wymiarów wyrobu gotowego dla rozmiaru wyjściowego

Tabela 8 (wymiary wyrobu gotowego podane w centymetrach)

| Lp. | Wyszczególnienie | Rozmiar | 35 | | 36 | | | | 37 | | | | 38 | | | | Dop. tolerancja ± |
|-----|--|-------------------------|------|------|------|------|------|------|------|------|------|------|------|------|------|-----|----------------------|
| | | Wzrost | 158 | 164 | 158 | 164 | 170 | 176 | 158 | 164 | 170 | 176 | 158 | 164 | 170 | 176 | |
| | | Obwód klatki piersiowej | 84 | | 88 | | | | 92 | | | | 96 | | | | |
| 1a | tył – długość od wszycia kołnierza do dolnej krawędzi koszuli | 61 | 63 | 61 | 63 | 65 | 67 | 61 | 63 | 65 | 67 | 61 | 63 | 65 | 67 | 1,0 | |
| 1b | tył – długość od wszycia kołnierza do dolnej krawędzi karczka | 8,5 | 8,5 | 8,5 | 8,5 | 8,5 | 8,5 | 8,5 | 8,5 | 8,5 | 8,5 | 8,5 | 8,5 | 8,5 | 8,5 | 0,5 | |
| 1c | tył – szerokość karczka na linii doszycia do tyłu | 38 | 38 | 39 | 39 | 39 | 39 | 40 | 40 | 40 | 40 | 41 | 41 | 41 | 41 | 0,5 | |
| 2a | przód – długość ramienia mierzona w odległości 1,0 cm od krawędzi karczku | 13,3 | 13,3 | 13,6 | 13,6 | 13,6 | 13,6 | 13,8 | 13,8 | 13,8 | 13,8 | 14,1 | 14,1 | 14,1 | 14,1 | 0,5 | |
| 2b | przód – odległość kieszeni od szwu barkowego | 18,5 | 18,5 | 18,5 | 18,5 | 18,5 | 18,5 | 18,5 | 18,5 | 18,5 | 18,5 | 18,5 | 18,5 | 18,5 | 18,5 | 0,5 | |
| 2c | przód – odległość kieszeni od plisy przodu | 4,5 | 4,5 | 4,5 | 4,5 | 4,5 | 4,5 | 4,5 | 4,5 | 4,5 | 4,5 | 4,5 | 4,5 | 4,5 | 4,5 | 0,2 | |
| 3a | obwód zapiętej koszuli mierzony 2 cm pod pachą | 92 | 92 | 96 | 96 | 96 | 96 | 100 | 100 | 100 | 100 | 104 | 104 | 104 | 104 | 2,0 | |
| 3b | obwód zapiętej koszuli mierzony w pasie | 79 | 79 | 83 | 83 | 83 | 83 | 87 | 87 | 87 | 87 | 91 | 91 | 91 | 91 | 2,0 | |
| 3c | obwód zapiętej koszuli mierzony u dołu | 100 | 100 | 104 | 104 | 104 | 104 | 108 | 108 | 108 | 108 | 112 | 112 | 112 | 112 | 2,0 | |
| 4a | długość rękawa z mankietem, mierzona środkiem od wszycia do dolnej krawędzi mankietu | 58 | 60 | 58 | 60 | 62 | 64 | 58 | 60 | 62 | 64 | 58 | 60 | 62 | 64 | 1,0 | |
| 4b | szerokość rękawa pod pachą mierzona w złożeniu | 16,2 | 16,2 | 16,7 | 16,7 | 16,7 | 16,7 | 17,5 | 17,5 | 17,5 | 17,5 | 18,2 | 18,2 | 18,2 | 18,2 | 0,5 | |
| 4c | szerokość mankietu mierzona w linii wszycia | 23 | 23 | 23,5 | 23,5 | 23,5 | 23,5 | 24 | 24 | 24 | 24 | 24,5 | 24,5 | 24,5 | 24,5 | 0,5 | |
| 5a | długość stójki mierzona w linii prostej od środka guzika do środka dziurki | 35 | 35 | 36 | 36 | 36 | 36 | 37 | 37 | 37 | 37 | 38 | 38 | 38 | 38 | 0,5 | |

Koszula damska z długim rękawem w kolorze oliwkowym z oznakami

Tabela 8 ciąg dalszy (wymiary wyrobu gotowego podane w centymetrach)

| Lp. | Wyszczególnienie | Rozmiar | 39 | | | | 40 | | | | 41 | | | | 42 | | | | 43 | | | Dop. tolerancja ± |
|-----|--|--------------------|------|------|------|------|------|------|------|------|------|------|------|------|------|------|------|------|------|------|-----|-------------------|
| | | Wzrost | 158 | 164 | 170 | 176 | 158 | 164 | 170 | 176 | 158 | 164 | 170 | 176 | 158 | 164 | 170 | 176 | 164 | 170 | 176 | |
| | | Ob. kl. piersiowej | 100 | | | | 104 | | | | 110 | | | | 116 | | | | 122 | | | |
| 1a | tył – długość od wszycia kołnierza do dolnej krawędzi koszuli | 61 | 63 | 65 | 67 | 61 | 63 | 65 | 67 | 61 | 63 | 65 | 67 | 61 | 63 | 65 | 67 | 63 | 65 | 67 | 1,0 | |
| 1b | tył – długość od wszycia kołnierza do dolnej krawędzi karczka | 8,5 | 8,5 | 8,5 | 8,5 | 8,5 | 8,5 | 8,5 | 8,5 | 8,5 | 8,5 | 8,5 | 8,5 | 8,5 | 8,5 | 8,5 | 8,5 | 8,5 | 8,5 | 8,5 | 0,5 | |
| 1c | tył – szerokość karczka na linii doszycia do tyłu | 42 | 42 | 42 | 42 | 43 | 43 | 43 | 43 | 45 | 45 | 45 | 45 | 46,5 | 46,5 | 46,5 | 46,5 | 48 | 48 | 48 | 0,5 | |
| 2a | przód – długość ramienia mierzona w odległości 1,0 cm od krawędzi karczku | 14,6 | 14,6 | 14,6 | 14,6 | 15,1 | 15,1 | 15,1 | 15,1 | 15,6 | 15,6 | 15,6 | 15,6 | 16,1 | 16,1 | 16,1 | 16,1 | 16,6 | 16,6 | 16,6 | 0,5 | |
| 2b | przód – odległość kieszeni od szwu barkowego | 18,5 | 18,5 | 18,5 | 18,5 | 18,5 | 18,5 | 18,5 | 18,5 | 18,5 | 18,5 | 18,5 | 18,5 | 18,5 | 18,5 | 18,5 | 18,5 | 18,5 | 18,5 | 18,5 | 0,5 | |
| 2c | przód – odległość kieszeni od plisy przodu | 4,5 | 4,5 | 4,5 | 4,5 | 5,5 | 5,5 | 5,5 | 5,5 | 5,5 | 5,5 | 5,5 | 5,5 | 5,5 | 5,5 | 5,5 | 5,5 | 5,5 | 5,5 | 5,5 | 0,2 | |
| 3a | obwód zapiętej koszuli mierzony 2 cm pod pachą | 108 | 108 | 108 | 108 | 112 | 112 | 112 | 112 | 120 | 120 | 120 | 120 | 126 | 126 | 126 | 126 | 132 | 132 | 132 | 2,0 | |
| 3b | obwód zapiętej koszuli mierzony w pasie | 95 | 95 | 95 | 95 | 99 | 99 | 99 | 99 | 107 | 107 | 107 | 107 | 114 | 114 | 114 | 114 | 121 | 121 | 121 | 2,0 | |
| 3c | obwód zapiętej koszuli mierzony u dołu | 116 | 116 | 116 | 116 | 120 | 120 | 120 | 120 | 128 | 128 | 128 | 128 | 134 | 134 | 134 | 134 | 140 | 140 | 140 | 2,0 | |
| 4a | długość rękawa z mankietem, mierzona środkiem od wszycia do dolnej krawędzi mankietu | 58 | 60 | 62 | 64 | 58 | 60 | 62 | 64 | 58 | 60 | 62 | 64 | 58 | 60 | 62 | 64 | 60 | 62 | 64 | 1,0 | |
| 4b | szerokość rękawa pod pachą mierzona w złożeniu | 18,7 | 18,7 | 18,7 | 18,7 | 19,5 | 19,5 | 19,5 | 19,5 | 20,5 | 20,5 | 20,5 | 20,5 | 21,7 | 21,7 | 21,7 | 21,7 | 23 | 23 | 23 | 0,5 | |
| 4c | szerokość mankietu mierzona w linii wszycia | 25 | 25 | 25 | 25 | 25,5 | 25,5 | 25,5 | 25,5 | 26 | 26 | 26 | 26 | 26,5 | 26,5 | 26,5 | 26,5 | 27 | 27 | 27 | 0,5 | |
| 5a | długość stójki mierzona w linii prostej od środka guzika do środka dziurki | 39 | 39 | 39 | 39 | 40 | 40 | 40 | 40 | 41 | 41 | 41 | 41 | 42 | 42 | 42 | 42 | 43 | 43 | 43 | 0,5 | |

2.10 Tabela wymiarów stałych

Tabela 9

| Oznaczenie na rysunku | Wyszczególnienie wymiarów | cm | Tolerancja ± cm |
|-----------------------|---|-------------|--------------------|
| 2 | Przód | | |
| 2d | szerokość podwinięcia prawego przodu oraz zachodzenia przodów prawego na lewy | 3,0 | 0,2 |
| 2e | kieszeń – wysokość | 14,0 | 0,3 |
| 2f | kieszeń – szerokość | 12,0 | 0,3 |
| 2g | patki – szerokość | 12,5 | 0,5 |
| 2h | patki – wysokość | 5,5 | 0,2 |
| - | odległość dziurek od pionowej krawędzi przodu | 1,5 | 0,2 |
| - | odległość od wykroju szyi do środka pierwszej dziurki | 5,0 | 0,2 |
| - | odległość między guzikami | 8,5 | 0,2 |
| - | pasek na patce kieszeni: długość szerokość | 12,5 2,0 | 0,5 0,2 |
| 4 | Rękaw | | |
| 4d | mankiet – wysokość | 6,0 | 0,2 |
| 4e | długość plisy rozporka | 10 | 0,3 |
| 4f | odległość od wszycia rękawa do mocowania podtrzymywacza | 31 | 0,5 |
| - | dziurki w mankiecie – odległość pierwszej dziurki od pionowej krawędzi | 1,0 | 0,2 |
| - | podtrzymywacz: długość szerokość | 23,0 2,5 | 0,5 0,2 |
| 5 | Kołnierz | | |
| 5b | szerokość kołnierza z przodu | 6,0 | 0,3 |
| 5c | szerokość kołnierza pośrodku tyłu | 4,0 | 0,2 |
| 5d | szerokość stójki pośrodku tyłu | 3,0 | 0,2 |

3. WYMAGANIA BEZPIECZEŃSTWA UŻYTKOWNIKA

Materiały zastosowane do produkcji koszuli nie powinny w warunkach normalnego użytkowania, wydzielać substancji toksycznych, rakotwórczych, wywołujących alergię, lub w inny sposób szkodliwych. Podczas normalnego użytkowania nie powinny ulegać degradacji.

Wszystkie surowce i dodatki wykorzystywane do konfekcjonowania koszuli damskiej z długim rękawem w kolorze oliwkowym z oznakami nie powinny zawierać substancji powszechnie uznawanych za szkodliwe dla zdrowia.

Powinny spełniać wymagania Rozporządzenia (WE) nr 1907/2006 Parlamentu Europejskiego i Rady z dnia 18 grudnia 2006 r. w sprawie rejestracji, oceny, udzielania zezwoleń i stosowanych ograniczeń w zakresie chemikaliów (REACH) i utworzenia Europejskiej Agencji Chemikaliów, zmieniające dyrektywę 1999/45/WE oraz uchylające rozporządzenie Rady (EWG) nr 793/93 i rozporządzenie Komisji (WE) nr 1488/94, jak również dyrektywę Rady 76/769/EWG i dyrektywy Komisji 91/155/EWG, 93/67/EWG, 93/105/WE i 2000/21/WE.

W szczególności nie mogą one zawierać substancji zabronionych do stosowania w wyrobach włókienniczych zgodnie z wykazem substancji zawartym w załączniku XVII do przedmiotowego Rozporządzenia.

4. WYMAGANIA JAKOŚCIOWE

1. Ocenę jakościową należy przeprowadzić wg PN-P-84507:1985 „Wyroby konfekcyjne. Stopnie jakości”. Dopuszcza się wyroby jedynie w pierwszym stopniu jakości.
2. Dopuszcza się jedynie wyroby, wykonane zgodnie z niniejszą dokumentacją techniczno-technologiczną.

5. CECHOWANIE, ZNAKOWANIE, PAKOWANIE, TRANSPORT, PRZECHOWYWANIE

5.1 Wszywki

Wszywki firmowe i informacyjne wszyte w lewy bok 12 cm od dołu. Wszywka z rozmiarem doszyta pod stójkę tyłu, 2 cm od lewego ramienia.

Wszywka firmowa – zawiera:

- nazwę wykonawcy,
- znak producenta.

Wszywka informacyjna – zawiera:

- nazwę wyrobu,
- skład surowcowy tkaniny zasadniczej i jej skład procentowy,
- oznaczenie rozmiaru odzieży,
- datę produkcji (miesiąc i rok),
- sposób konserwacji wyrobu.

Wszywka informacyjna wykonana z tkaniny poliestrowej ciętej na gorąco.

Oznaczenie sposobu konserwacji zgodnie z PN-EN ISO 3758:2012 obejmujące następujący układ znaków:



Dopuszcza się stosowanie zamiennie jednej lub dwóch wszywek zawierających oznaczenia zawarte na wszywkach firmowej i informacyjnej, takie jak:

- nazwę wykonawcy,
- skład surowcowy tkaniny zasadniczej oraz jej skład procentowy,
- nazwę wyrobu,
- wielkość wyrobu,
- datę produkcji (miesiąc i rok),
- sposób konserwacji,
- kod kreskowy wyrobu,
- stopień jakości.

Informacje naniesione na wszywkach wykonać w technologii zapewniającej ich czytelność przy użytkowaniu i zabiegach konserwacyjnych przez okres minimum 2 lat.

5.2 Etykiety

Etykieta jednostkowa powinna być przyczepiona do każdej koszuli i zawierać:

- nazwę, adres i znak firmowy producenta,
- nazwę wyrobu,
- wielkość wyrobu,
- skład surowcowy materiału zasadniczego,
- jakość wyrobu podaną słownie,
- datę produkcji (miesiąc i rok),
- sposób konserwacji,

- kod kreskowy,
- skrócony symbol wyrobu (umożliwiający jego identyfikację).

Etykieta zbiorcza umieszczona na kartonie powinna zawierać:

- nazwę producenta,
- nazwę wyrobu,
- wielkość wyrobu,
- skład surowcowy materiału zasadniczego,
- ilość,
- jakość wyrobu podaną słownie,
- datę produkcji (miesiąc i rok),
- sposób konserwacji,
- kod kreskowy – jednostkowy,
- nr zamawiającego/numer zlecenia.

5.3 Pakowanie

Złożoną koszulę na wkładzie tekturowym włożyć do torby foliowej, a następnie pakować po 10 szt. w jednej wielkości do kartonu. Dopuszcza się łączenie wzrostów rosnąco.

Karton skleić taśmą, na krótszym boku kartonu nakleić etykietę zbiorczą.

Opakowania zbiorcze powinny zabezpieczać wyrób przed obniżeniem jego jakości zarówno w czasie przechowywania, jak i transportu.

Wielkość opakowań powinna być zgodna z formatem wyrobu.

5.4 Transport

Załadowanie, przewóz i wyładowanie powinny odbywać się w warunkach zabezpieczających przed zamoczeniem, zabrudzeniem, uszkodzeniami mechanicznymi i chemicznymi zgodnie z aktualnymi przepisami transportowymi.

5.5 Przechowywanie

Wyrób należy przechowywać w opakowaniach zbiorczych, w pomieszczeniach przewiewnych, suchych, pozbawionych obcych zapachów. Pomieszczenia powinny zabezpieczyć wyrób przed zawilgoceniem, poplamieniem, zabrudzeniem i uszkodzeniem mechanicznym. Z dala od źródeł ciepła i bezpośredniego działania promieni słonecznych.

Termin maksymalnego przechowywania wynosi 2 lata od daty wyprodukowania wyrobu oznaczonej na etykiecie.

6. GWARANCJA PRODUCENTA

Okres i warunki gwarancji udzielone przez Wykonawcę na wyrób określa umowa.

7. BADANIA ODBIORCZE

Badania odbiorcze należy przeprowadzić zgodnie z normą PN-P-84506:1983 – „Wyroby konfekcyjne. Badania odbiorcze”.

8. NADZÓR NAD WYROBEM

Na etapie produkcji i dostaw.

10. NORMY

| Lp. | Numer normy | Tytuł normy | Czego dotyczy |
|-----|-----------------------|---|---------------------|
| 1. | PN-P-84502:1983 | Ściegi. Klasyfikacja i oznaczenia | Wyroby konfekcyjne |
| 2. | PN-P-84501:1983 | Szwy. Klasyfikacja i oznaczenia | Wyroby konfekcyjne |
| 3. | PN-EN 13402-2:2004 | Oznaczenie wielkości odzieży – część 2 | Wyroby konfekcyjne |
| 4. | PN-EN 13402-3:2017-11 | Oznaczenie wielkości odzieży – część 3 | Wymiary i interwały |
| 5. | PN-P-84506:1983 | Wyroby konfekcyjne. Badania odbiorcze | Tekstylia |
| 6. | PN-P-84530:1990 | Wyroby konfekcyjne. Składanie | Tekstylia |
| 7. | PN-EN ISO 3758:2012 | Oznaczenie sposobu konserwacji z zastosowaniem symboli | Tekstylia |
| 8. | PN-P-84507:1985 | Wyroby konfekcyjne. Stopnie jakości (Wymagania jakościowe) | Wyroby konfekcyjne |
| 9. | PN-P-84518:1996 | Terminologia (Elementy wyrobów odzieżowych) | Wyroby odzieżowe |
| 10. | PN-P-84531:1990 | Oznaczenia Wyroby konfekcyjne | Wyroby konfekcyjne |
| 11. | PN-P-84750:1992 | Wyroby konfekcyjne z płaskich wyrobów włókienniczych – Wyznaczanie wymiarów | Wyroby konfekcyjne |
| 12. | PN-P-84509:1997 | Wyroby odzieżowe – Pakowanie, przechowywanie i transport – Wymagania ogólne | Wyroby odzieżowe |